

虚拟串口驱动安装指导

1 简介

本文档介绍“虚拟串口驱动”的安装及常见问题诊断，方便用户正常使用 CDC 虚拟串口设备。

“虚拟串口驱动”包支持 Windows XP ~ Windows 7 x86 & x64 之间版本，暂不支持 Windows 8 系统，Windows 10 系统自带驱动，不需要安装即可使用。

2 安装流程

该驱动安装步骤如下：

1. 卸载安装信息。
2. 文件修复。
3. 驱动安装。

下面详细介绍各步骤。

2.1 卸载安装信息

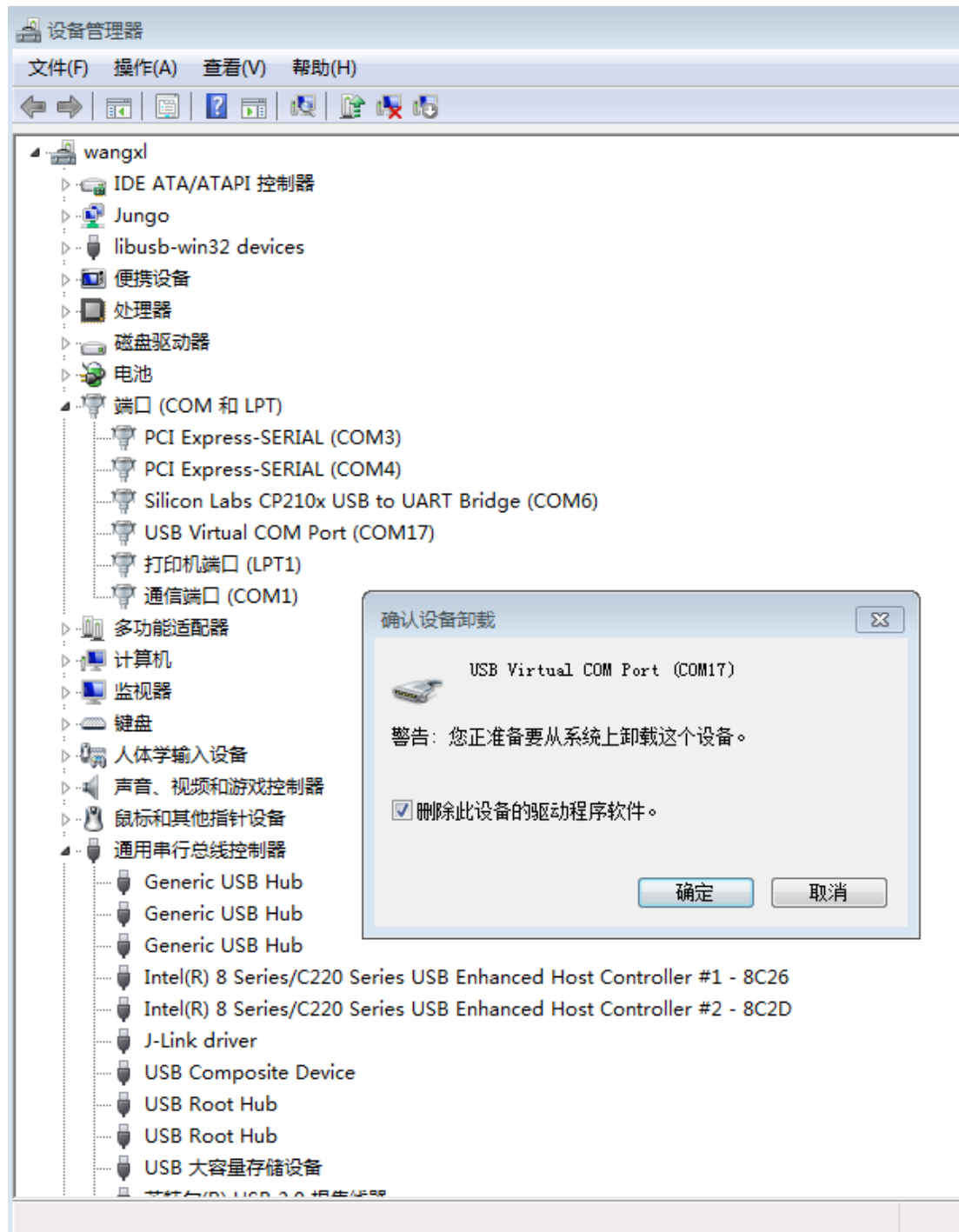
只有当安装过虚拟串口驱动，且未成功的，需要先执行该步骤，用于将安装错误信息清除

执行过程如下：

1. 打开电脑设备管理器，找到需要卸载安装驱动的设备。

电脑设备管理器打开方法：右键点击“计算机”在下拉菜单中点击“设备管理器”按钮。

2. 右键点击该设备，在下拉菜单中选择“卸载”按钮，界面如下图所示。按照界面设置，点确定往完成卸载。



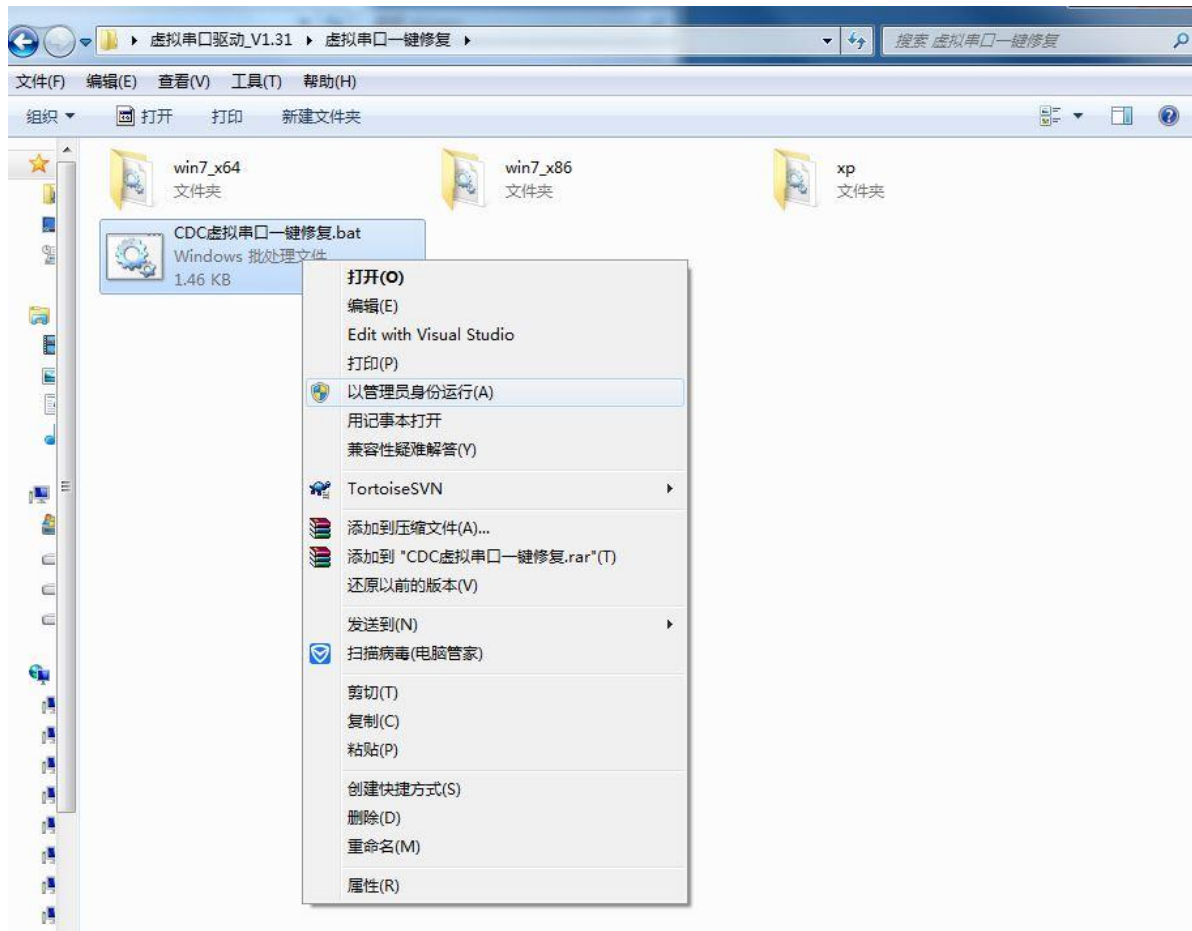
2.2 文件修复

该步骤非常重要，用于检查电脑中是否缺少 CDC 驱动需要使用的系统文件，如果缺少，则修复工具会将缺少文件修复。

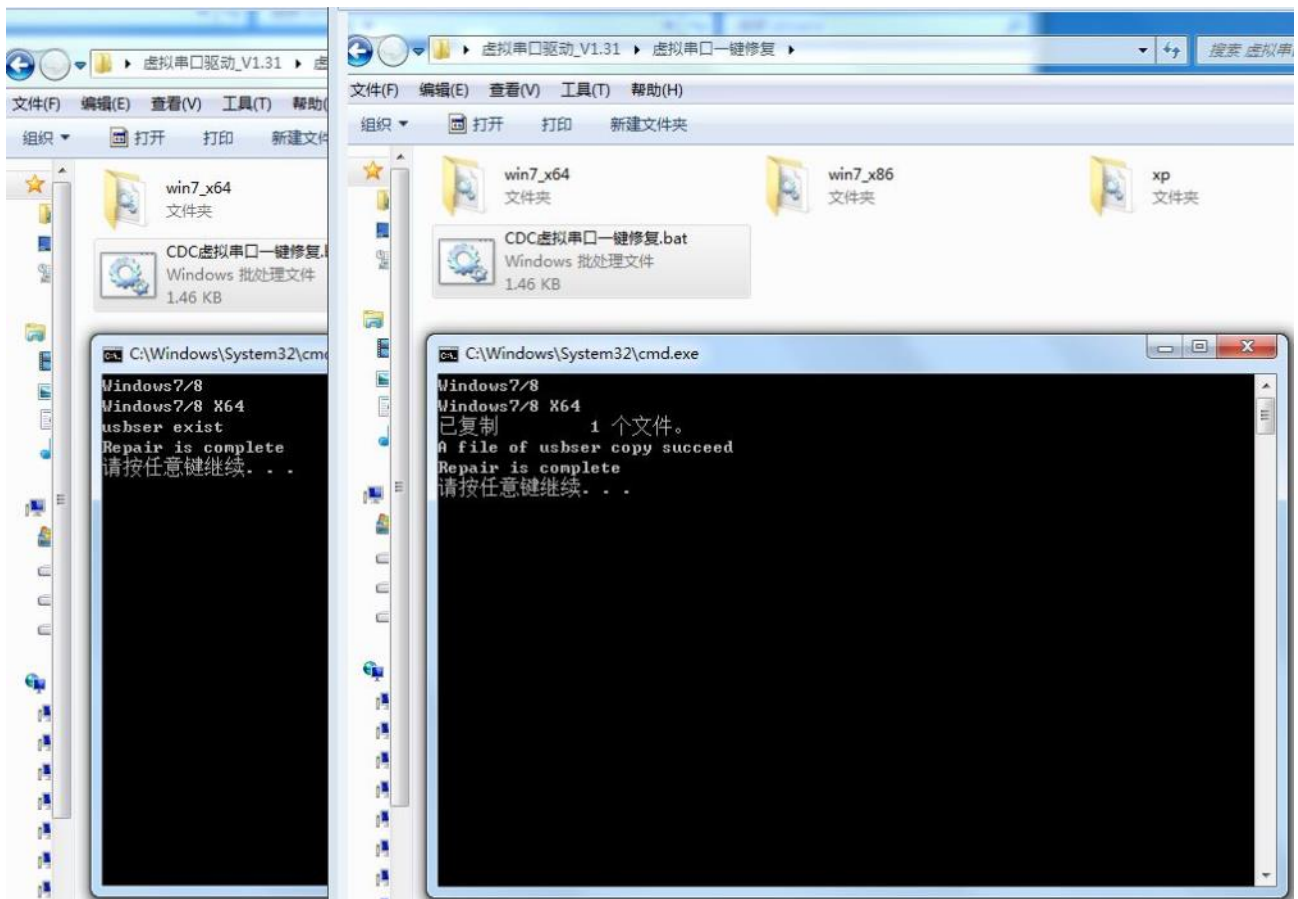
修复工具：虚拟串口驱动_Vxx.xx\虚拟串口一键修复\CDC 虚拟串口一键修复.bat

执行过程如下(WIN7 电脑为例)：

1. 右键点击“CDC 虚拟串口一键修复”文件（WIN7 电脑选择以管理员身份运行），如下图所示。



2. 运行结果如下图所示，则文件修复正常完成。可以进行驱动安装操作。如果不是下图中的情况，请查阅问题诊断章节。



2.3 驱动安装

该步骤用于完成 CDC 虚拟串口驱动的安装或更新。

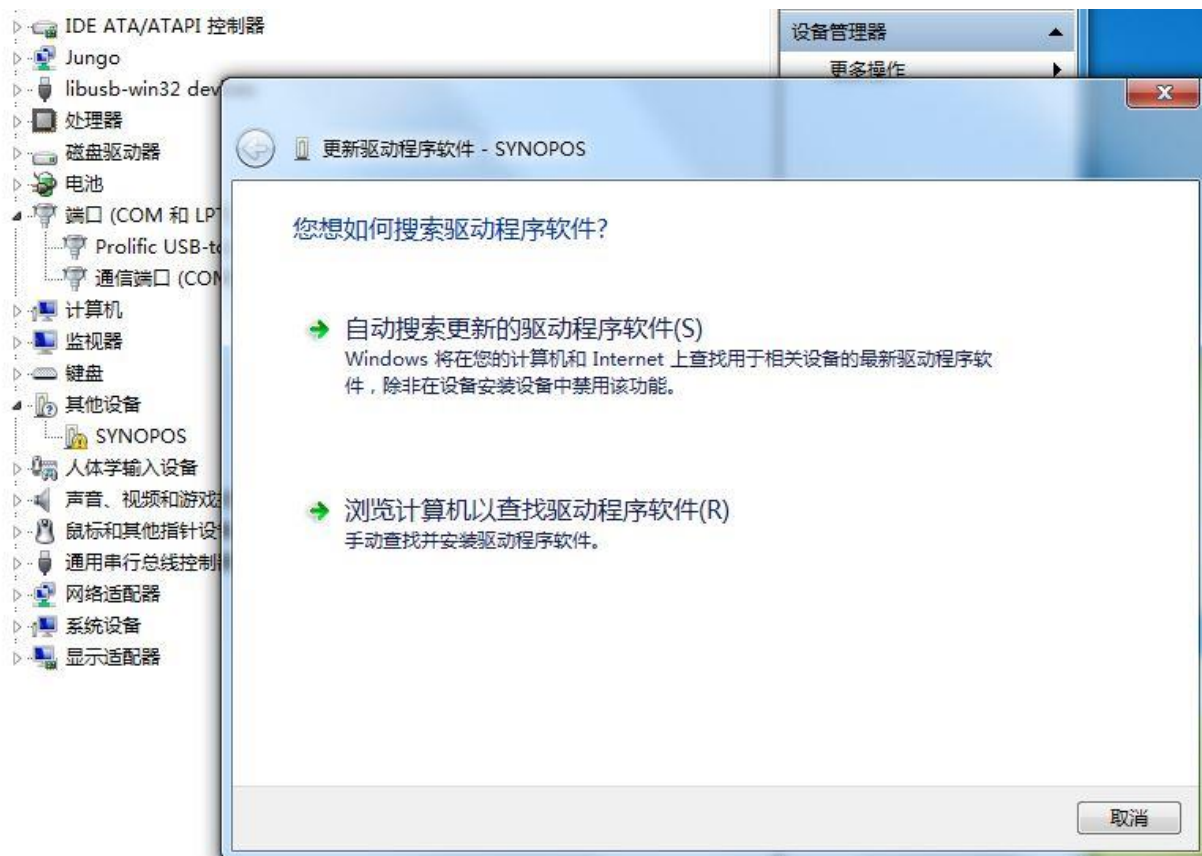
执行过程如下(WIN7 电脑为例):

3. 打开电脑设备管理器，如下图所示，找到需要安装驱动的设备。在“其他设备”栏中带叹号的设备或在“通用串行总线控制器”栏下的未知设备即是。示例中的是“SYNOPOS”设备。

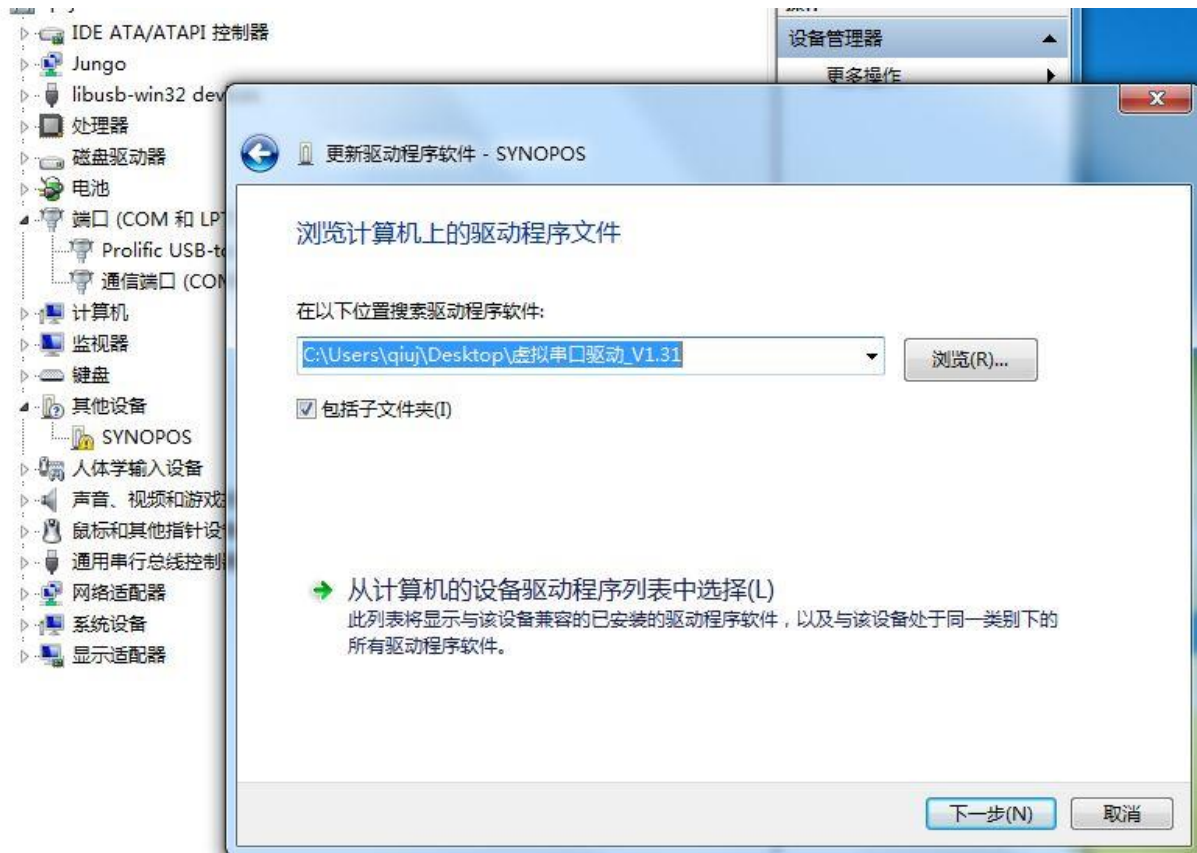
电脑设备管理器打开方法：右键点击“计算机”在下拉菜单中点击“设备管理器”按钮。



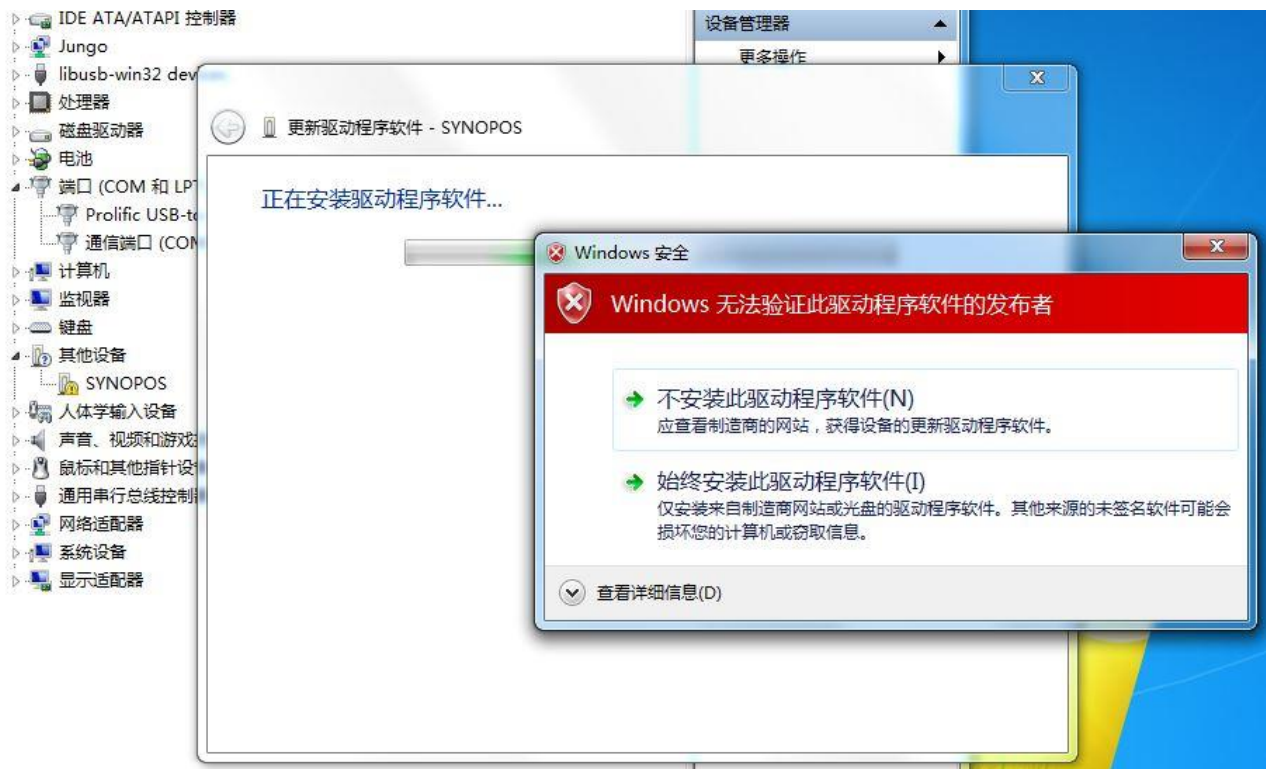
4. 右键点击该设备，在下拉菜单中选择“更新驱动程序软件”按钮，界面如下图所示。



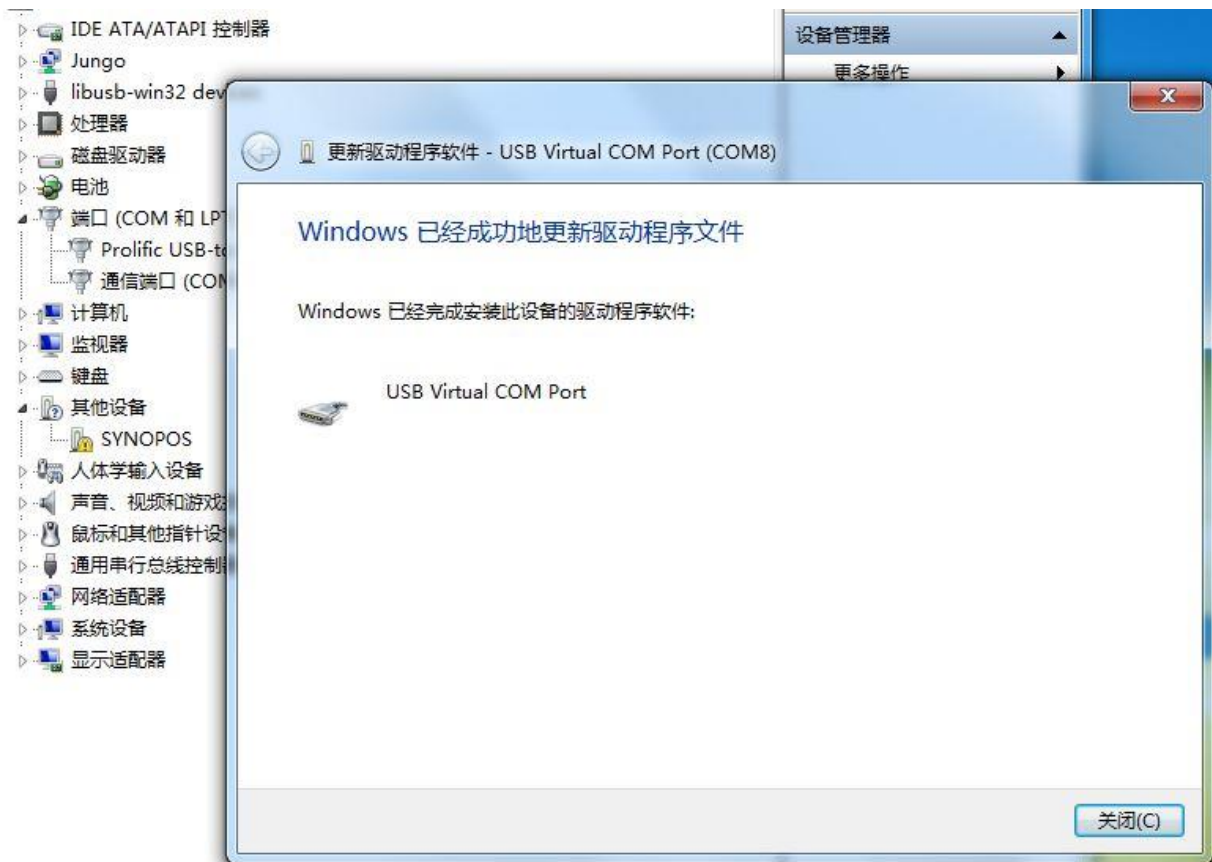
5. 点击“浏览计算机以查找驱动程序软件”，界面如下图所示。在路径中，找到“虚拟串口驱动_Vxx.xx”文件夹。



6. 点击下一步，界面如下图所示。



7. 点击“始终安装此驱动程序软件”，界面如下图所示表示安装成功。如果不是下图中的情况，请查阅问题诊断章节。



8. 点击完成，安装成功后显示如下。



3 问题诊断

3.1 卸载安装信息

3.2 文件修复

1. 在文件修复中出现下图所示界面，表示电脑中缺少 `usbser.sys` 文件，但是修复文件复制该文件时失败了。需要用户手动完成修复步骤。

执行过程：根据不同系统，将虚拟串口一键修复文件夹下对应的 `usbser.sys` 文件复制到 `C:\Windows\System32\drivers` 路径下。



```
C:\Windows\System32>cmd.exe
Windows7/8
Windows7/8 X64
已复制      1 个文件。
请按任意键继续. . .
A file of usbser copy failed please complete manually
Repair is complete
请按任意键继续. . .
```

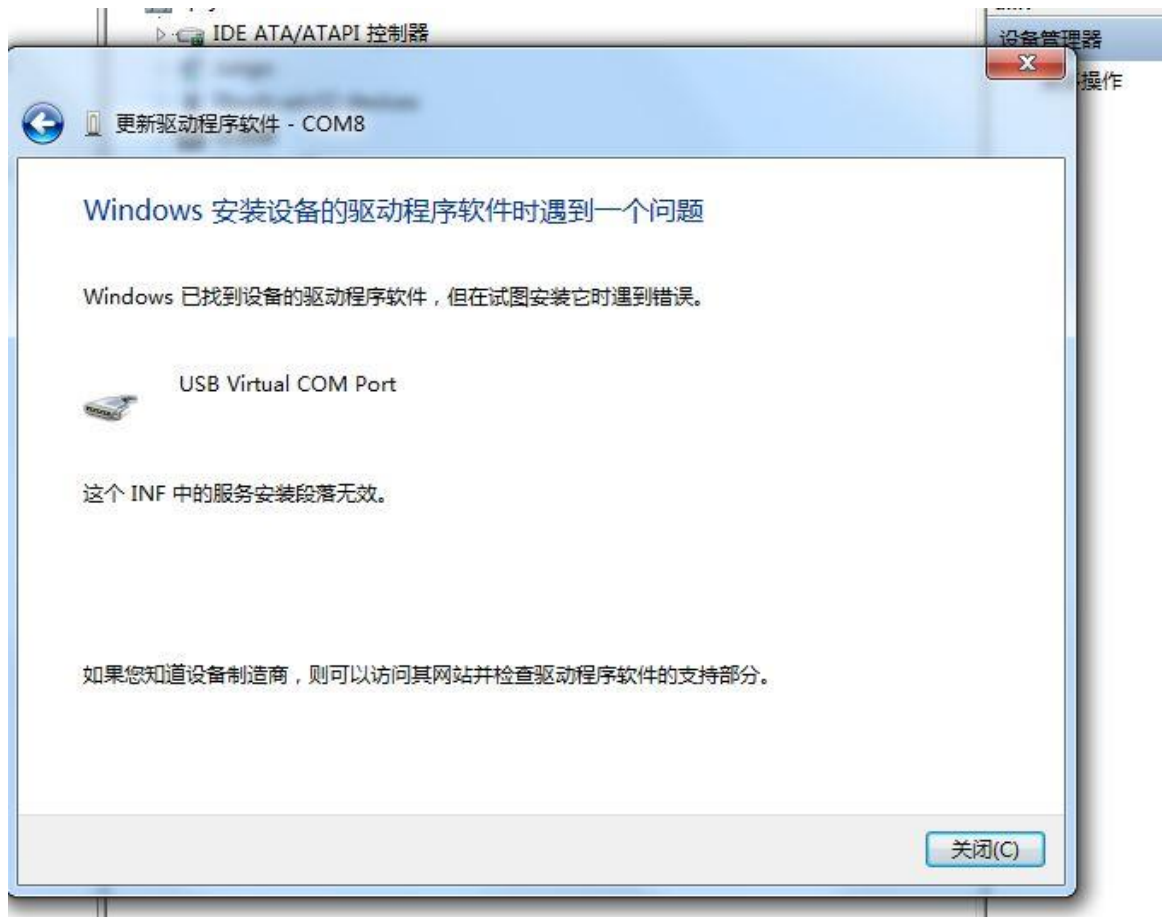


```
C:\Windows\System32>cmd.exe
Windows7/8
Windows7/8 X64
已复制      1 个文件。
请按任意键继续. . .
A file of usbser copy failed please complete manually
Repair failed!!!!
请按任意键继续. . .
```

2. 如果命令框一闪而过，或其他情况，请将现象告知支持人员。

3.3 驱动安装

1. 在驱动安装最后出现下图所示界面，表示电脑中缺少 `usbser.sys` 文件。手动完成 `usbser.sys` 文件复制步骤。



2. 如果出现其他情况，请将现象及如下 LOG 文件告知支持人员。

Windows XP 电脑，日志文件在 C:\Windows\setupapi.log 。

Windows 7/8 电脑，日志文件在 C:\Windows\Inf\setupapi.dev.log 。